



CURS 2019-2020

3r d'ESO

Índex

Carta de benvinguda	pàg. 2
1. L'ESO	pàg. 3
2. Esquema del sistema educatiu	pàg. 6
3. Calendari del curs 2019-2020	pàg. 7
4. Pla d'Acció Tutorial: orientació personal i acadèmica	pàg. 8
5. Extracte de les normes de funcionament (NOFC)	pàg. 10
6. Criteris d'avaluació i promoció de curs	pàg. 13
7. Contacte i entrevistes amb el tutor/a	pàg. 15
8. Què fer davant d'algun dubte o problema?	pàg. 17
9. Normativa de menjador	pàg. 18

A l'atenció de les famílies de l'Institut Icària:

Benvolguts/des,

Amb la voluntat de facilitar la comunicació entre les famílies i l'Institut, posem a la vostra disposició un recull dels aspectes bàsics tant de l'ensenyament secundari com de les normes d'organització i funcionament del centre.

El nostre objectiu és que els vostres fills/es rebin una educació de qualitat i una formació que els permeti créixer com a persones. En aquest sentit, tenim molt clar que els valors ètics i morals que pretenem que assoleixin els nostres alumnes són tan o més importants que l'assoliment de les pròpies competències curriculars. En aquesta tasca ens hi hem d'implicar tots, i és amb aquesta finalitat que demanem la vostra col·laboració. L'èxit d'aquest objectiu, per tant, depèn del fet que les famílies i el professorat treballem plegats.

Desitgem que la reunió amb els tutors/es serveixi per aclarir dubtes, per donar-vos a conèixer les normes del funcionament de l'Institut i, també, per establir un primer contacte amb aquells professors/es que faran el seguiment dels nois i noies al llarg de tot el curs.

Cordialment,

Professorat de l'Institut Icària

Barcelona, octubre de 2019

1. L'ESO

L'ESO és l'etapa educativa que incideix sobre l'alumnat de 12 a 16 anys. Consta de quatre cursos:

CURS	EDAT
1r d'ESO	12-13 anys
2n d'ESO	13-14 anys
3r d'ESO	14-15 anys
4t d'ESO	15-16 anys

En finalitzar els quatre cursos d'ESO, amb el títol de graduat en educació secundària obligatòria, l'alumnat podrà accedir al batxillerat, als cicles formatius professionals de grau mitjà o directament al món laboral.

De 1r a 3r d'ESO, les matèries d'estudi pertanyen a àrees de coneixement diverses. En totes les matèries es treballaran la comprensió lectora, l'expressió oral i escrita, la comunicació audiovisual, les tecnologies de la informació i la comunicació, i l'educació en valors.

Aquestes matèries són comunes i les ha de fer obligatòriament tot l'alumnat amb l'assignació horària següent.

Matèries comunes	1r	2n	3r
Llengua Catalana i Literatura	3	3	3
Llengua Castellana i Literatura	3	3	3
Llengua Estrangera	3	4	3
Ciències Socials: Geografia i Història	3	3	3
Ciències de la Naturalesa: Biologia i Geologia	3	-	2
Ciències de la Naturalesa: Física i Química	-	3	2
Matemàtiques	3	4	4
Educació Física	2	2	2

Música	2	2*	-
Educació Visual i Plàstica	2	-	2*
Tecnologia	2	2	2
Religió o Cultura i Valors Ètics	1	1	1
Tutoria	1	1	1
Treball de Síntesi	(1)	(1)	(1)
Servei Comunitari**	-	-	(1)
Matèries optatives***	2	2	2
Total d'hores	30	30	30

(1) Sense assignació horària

Hi ha altres matèries, anomenades matèries optatives, que les tria cada alumne/a d'acord amb les seves preferències, interessos i disponibilitat del centre. Les matèries optatives són quadrimestrals. Cada curs escolar es lliura a l'alumnat la informació de l'oferta de les matèries optatives de l'Institut Icaria d'aquell curs que es pot també consultar al web del centre.

De 1r a 3r de l'ESO, l'alumnat també ha de fer el Treball de Síntesi que està format per un conjunt d'activitats d'ensenyament i aprenentatge que impliquen un treball interdisciplinari que afavoreix la integració de coneixements i del treball en equip. A l'Institut hem plantejat arribar a un producte final de dificultat creixent des de 1r a 3r:

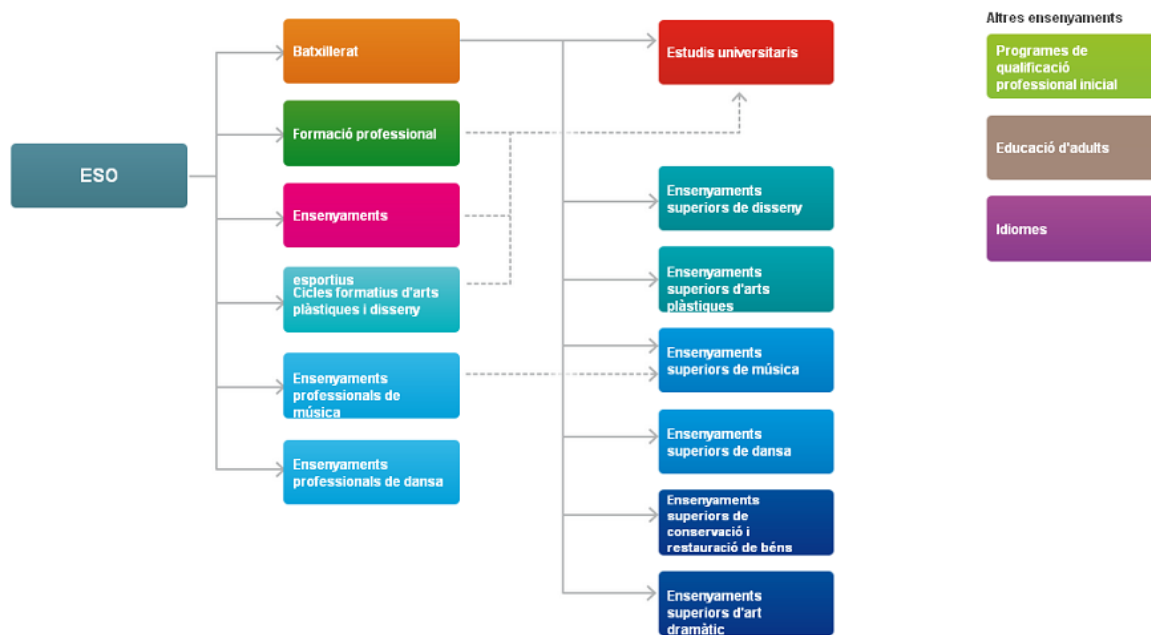
CURS	TEMA	PRODUCTE FINAL
1r d'ESO	Fem periodisme!	Revista
2n d'ESO	La Cerdanya	PowerPoint
3r d'ESO	Els Transports	Vídeo

Al llarg del treball, els alumnes han de mostrar capacitat d'autonomia en l'organització, la cooperació i la col·laboració en el treball en equip.

Les activitats estan concebudes per avaluar el grau d'assoliment de les competències de cada àmbit i de les competències transversals. El treball de síntesi ha de servir per enfortir el

treball en el centre (o fora del centre en el cas de 2n d'ESO) de les competències transversals de l'àmbit digital, personal i social.

2. Esquema del sistema educatiu



http://queestudiar.gencat.cat/ca/orientacio/itineraris/explora_mapa_destudis

3. Calendari del curs 2019/2020

OCTUBRE 2019

DII.7: Reunió de les famílies de 3r d'ESO amb els tutors/es (a les 18:00h)
Pre-avaluacions: lliurament de l'informe del 21 al 25 d'octubre

NOVEMBRE 2019

Dv.1: Festiu
DII.4: 1r dia de lliure disposició

DESEMBRE 2019

Dv.6: Festiu
DII.9: Inici 2n trimestre curricular d'ESO i 1r de Batxillerat
Dv.20: Últim dia lectiu. Lliurament de notes de la 1a avaluació. Festa de la solidaritat
Del 21 de desembre fins el 7 de gener vacances de Nadal

GENER 2020

Dc.8: Primer dia lectiu
DII.27: Canvi de quadrimestre i de matèries optatives a 1r, 2n i 3r d'ESO

FEBRER 2020

Dv.21: Carnestoltes olímpic
DII.24: 2n dia de lliure disposició

MARÇ 2020

DII.9: Inici 3r trimestre curricular d'ESO i de 1r de Batxillerat
DII.9, Dm.10 i DII.16: Avaluacions del 2n trimestre d'ESO i de 1r de Batxillerat
Setmana del 16 al 20: Lliurament de notes de la 2a avaluació

ABRIL 2020

Del 4 d'abril al 13 d'abril Vacances de Setmana Santa (ambdós inclosos)
Dj.23: Sant Jordi

MAIG 2020

Dv.1: Festiu
Dv.29: 3r dia de lliure disposició

JUNY 2020

DII. 1: Festiu
Treball de síntesi, Projecte de recerca i recuperacions a concretar
Dv.19: Últim dia lectiu

4. Pla d'acció tutorial: orientació personal i acadèmica

L'acció tutorial comporta el seguiment individual i col·lectiu dels alumnes, i ha de contribuir al desenvolupament de llur personalitat. També ha de prestar l'orientació de caràcter personal, acadèmic i, si escau, professional que ajudi a assolir la maduresa personal i la integració social dels alumnes.

Al llarg del curs les sessions de tutoria estan dissenyades per fer les següents activitats:

1. Presentació del curs (horaris, normativa, etc)
2. Elecció de delegat/da i sotsdelegat/da.
3. Orientació de l'alumne en l'organització del seu temps tant escolar, extraescolar com de lleure.
4. Seguiment de cada matèria, de les notes obtingudes i les possibilitats d'aprovar-la per tal que prenguin consciència del progrés que tenen en l'assignatura al llarg del curs.
5. Exposicions orals individuals o en grup, de temàtiques diverses del seu interès.
6. Xerrades impartides pels Mossos d'esquadra: Prevenció de conductes discriminatòries
7. Xerrades Guàrdia Urbana: Violència de gènere lligada a la imatge personal
8. Altres xerrades: Banca ètica. Quina cara de la moneda vols?
9. Xerrades impartides per alumnes de grau de la UB amb la idea de compartir idees dins el programa: "El món romàntic".
10. Tallers d'educació sexual a 3r d'ESO amb el CAP Ramon Turró
11. Realització d'activitats, per tal de potenciar la memòria, la capacitat de síntesis, la capacitat d'argumentar, etc.
12. Orientació de cara al curs vinent i possible continuïtat d'estudis.
13. Orientació sobre plans de transició al món laboral per a l'alumnat que assoleix els mínims per aprovar.
14. Preparació dels grups del Treball de Síntesi (3r ESO) i informació sobre la seva organització.

L'ORIENTACIÓ ACADÈMICA

Els alumnes de 3r d'ESO han de triar les tres matèries específiques que voldran cursar a quart d'ESO. Per aquest motiu, cal informar i orientar els alumnes perquè l'elecció d'aquestes matèries, serveixi per consolidar aprenentatges bàsics o puguin ser útils per als seus estudis posteriors o per incorporar-se al món laboral.

La informació que es dona fa referència al disseny i els itineraris que proposa el centre per a 4t, així com l'estructura del Batxillerat a l'Icària, i la Formació Professional o bé el Pla de Formació Inicial en altres centres.

5. Extracte de les NOFC

- **Horari.** La porta s'obre a les 7:45 h i es tanca a les 8:00 h. Els alumnes que arribin tard seran atesos pel professorat de guàrdia. La sortida és a les 14:40 h. Hi ha dos patis de 20 minuts, el primer a les 10:00 h i el segon a les 12:20 h.
- **Assistència.** L'assistència és obligatòria tant a l'ESO com al batxillerat. Les faltes queden enregistrades en el programa de faltes on les famílies hi poden accedir amb l'usuari i contrasenya que s'entrega el primer dia de classe a l'alumne/a. Les faltes o retards de 1^a hora es notifiquen a les famílies via app.
- **Justificacions.** Els pares/mares han de justificar les faltes dels seus fills/es amb els impresos que es poden demanar a consergeria o que es poden descarregar des de la pàgina web i en el termini d'una setmana. En cap cas es considerarà la trucada telefònica dels pares notificant l'absència del seu fill/a com a justificant de la mateixa.
- **Sortides del centre en horari lectiu:**
 - Si és per visita mèdica o altres motius, cal portar l'autorització corresponent del pare/ mare o tutor/a legal a l'aula de guàrdies, on el professor/a la signarà, i deixar-la a consergeria
 - Si és per malaltia, l'alumne/a es dirigeix a l'aula de guàrdies on el professor/a ho comunica a la família que autoritzarà o no la sortida:
 - Els alumnes de 1r i 2n d'ESO només poden sortir acompanyats d'un adult
 - Els alumnes de 3r, 4t i Batxillerat poden marxar després que s'hagi enregistrat pel telèfon de l'aula de guàrdia l'autorització de la família.
- **Medicaments.** No es poden lliurar medicaments als alumnes, només paracetamol en cas de presentar 38º de febre corporal si hi ha autorització prèvia dels pares/mares. En cas que l'alumne/a requereixi una medicació especial, cal que la família aporti un informe mèdic i una autorització per administrar el medicament que es lliurarà a direcció.

- **Notificacions de faltes greus dels alumnes.** Els conflictes s'han d'intentar resoldre amb l'ajut del professor afectat o amb el tutor. Si no se soluciona el conflicte, es notificarà a la Cap d'Estudis que es posarà en contacte amb la família telefònicament. Una expulsió de classe comporta un full d'incidències que es lliurarà a Cap d'Estudis i feina per fer a l'aula de guàrdia en cas d'expulsió de l'aula.
- **Sortides lectives fora del centre.** Les sortides formen part de la programació acadèmica i, per tant, són obligatòries. L'exclusió de la participació en aquestes activitats, per acumulació de faltes o comportament inadequat, la prendrà l'equip docent o el professorat que organitzi la sortida,
- **Absència d'un professor/a.** Quan falti el professor/a, els alumnes han de romandre a l'aula corresponent on seran atesos pel professorat de guàrdia. Si la falta és a 1^a hora, el dia anterior es notifica a les famílies via app que, si ho creuen convenient, els alumnes poden entrar a les 9. Si la falta és a última hora, només els alumnes de batxillerat podran marxar prèvia autorització de l'equip directiu.
- **Neteja i manteniment de les instal·lacions.** Mantenir un ambient net i agradable a l'Institut és cosa de tots, per tant, cal que tothom s'impliqui en el manteniment i la cura de tots els espais comuns.
- **Drets d'imatge.** Els pares/mares o tutors legals han de signar el full autoritzant o no els drets d'imatge.
- **Ús dels mòbils.** No està permès l'ús del mòbil dins de l'espai docent. En cas que es dugui, caldrà que estigui desconnectat i desat. Aquesta norma no s'aplicarà quan es faci un ús didàctic d'aquests aparells amb l'autorització del professorat.
- **L'institut no es fa responsable,** en cap cas, de la pèrdua, del robatori, dels desperfectes... de qualsevol d'aquests aparells, ja que entenem que són del tot innecessaris; el centre compta amb suficients recursos que poden substituir aquests aparells. Tampoc es fa responsable d'altres objectes de valor: auriculars, bicicletes, monopatin, joies, rellotges,... Davant l'incompliment d'aquesta norma, els dispositius seran requisats i duts a la Cap d'estudis que retindrà els aparells en qüestió i només seran retornats oportunament als pares/mares o tutors/es.

- **Agenda escolar i deures.** L'agenda escolar de l'alumne és una eina molt important i cal potenciar-ne el seu ús tant per part del propi alumne com per part del professorat i les famílies. És important que els nois i noies s'apunten diàriament la feina que el professorat hagi posat a l'agenda i que els pares o mares la puguin consultar. També es pot utilitzar com a eina de comunicació entre famílies i professorat.
- **Biblioteca.** Enguany la biblioteca estarà oberta durant el segon pati i serà atesa per la Ester (AMPA) per al servei de préstec de llibres. L'aula de guàrdia també restarà oberta al segon pati com a aula de treball.
- **Taquilles.** Cal que els alumnes entenguin que també cal mantenir en bon estat de conservació les taquilles i evitar els conflictes que pugui provocar el seu ús. Es recomana no mostrar la contrasenya ni dir-la a ningú.
- **Vagues.** A partir del tercer curs de l'ESO i en els ensenyaments postobligatoris, les decisions col·lectives adoptades per l'alumnat, en relació amb la seva assistència a classe, no tindran la consideració de falta ni seran objecte de sanció quan:
 - 1- la decisió sigui resultat de l'exercici del dret de reunió i,
 - 2- hagi estat prèviament comunicada pel consell de delegats i delegades a la direcció del centre.Si es vol exercir el dret a vaga s'hauran de complir aquests requisits:
 - Que la informació arribi a tot l'alumnat implicat, a través dels delegats/es.
 - Que hi hagi una votació entre els alumnes i es comuniqui la decisió a la direcció del centre, amb 48 hores d'antelació.
 - Que els alumnes de 3r i 4t de l'ESO, disposin de la corresponent autorització dels seus pares*.

*El full es pot descarregar del web o es pot demanar a consergeria.

6. Avaluació i promoció de curs

Avaluació inicial

La funció bàsica d'aquesta avaluació és conèixer el nivell d'aprenentatge de cada alumne/a, per tal de detectar, a temps, possibles dificultats i donar pautes per superar-les. Es donarà a cada família un informe amb la valoració qualitativa del procés d'aprenentatge del seu fill/a en aquest primer període del curs.

Avaluacions parcials

Al llarg del curs hi ha un total de 3 avaluacions, una per trimestre, en les quals l'equip docent analitza l'evolució del grup i dels aprenentatges i el procés maduratiu i relacional de cadascun dels alumnes.

Al final de cada avaluació es lliuren els informes amb les qualificacions, els aspectes personals, relacionals i evolutius que es consideri oportú esmentar i les mesures complementàries o de reforç adoptades o previstes.

En aquests informes hi apareixen els resultats quantitatius de l'avaluació amb orientacions qualitatives que permetin, a les famílies i als alumnes, trobar en col·laboració amb els docents estratègies per aconseguir millorar el procés d'aprenentatge, si escau.

Avaluacions de final de curs

A partir del conjunt de dades d'avaluació obtingudes i de l'evolució al llarg del curs, cada alumne/a obtindrà una qualificació final diferenciada per a cada matèria que farà referència al grau d'assoliment de les competències dels diferents àmbits associats a les matèries i els àmbits transversals. Aquesta valoració s'ha de fer d'acord als criteris d'avaluació de les matèries que l'alumne ha cursat aquell any acadèmic.

En la sessió d'avaluació final ordinària, l'equip docent decideix quins alumnes estan en condicions de matricular-se al curs següent i quins alumnes resten pendents de l'avaluació extraordinària. En aquest cas, l'equip docent proposarà mesures personalitzades perquè l'alumne assoleixi els nivells competencials del nou curs.

Perquè l'alumne/a promoció de curs, cal que assoleixi amb uns nivells competencials mínims les assignatures de caràcter instrumental; Llengua catalana, Llengua castellana i literatura i Matemàtiques.

L'assoliment de les competències del curs de les matèries amb continuïtat dins l'etapa i dels àmbits transversals comporta l'assoliment dels nivells competencials no assolits en cursos anteriors.

L'avaluació dels alumnes amb PI s'ha de fer en relació amb els criteris d'avaluació que s'inclouen en aquest PI.

Per als alumnes que tenen els nivells competencials no assolits en l'avaluació final ordinària, el centre organitza l'avaluació extraordinària les dates de la qual consten en el calendari escolar del curs.

El departament didàctic elabora i qualifica les activitats i les proves extraordinàries d'acord amb la programació del currículum corresponent.

En la sessió d'avaluació extraordinària, vistos els resultats obtinguts per cada alumne, l'equip docent pren la decisió definitiva respecte al pas de curs o la superació de l'etapa.

7. Contacte i entrevistes amb el tutor/a

Sempre s'han de concertar prèviament. A través de l'agenda escolar o telefònicament, els pares o bé el professor-tutor/a, es posaran en contacte amb vosaltres.

Cada professor-tutor/a té unes hores de visita per atendre els pares dels alumnes, previ acord.

Hores de visita per a mares i pares:

E3A	Elena Sobrino	Divendres d'11:20 a 12:20
E3B	Mireia Solé	Dimecres d'11:20 a 12:20
E3C	Raquel Escobar	Dimarts d'11:20 a 12:20
E3D	Lluís Riera	Dimecres de 12:40 a 13:40
E3E	Martí Cabré	Dijous de 9:00 a 10:00

Coordinador d'E3 i d'E4:

Tona Cabot

Dimarts de 9:00 a 10:00

Tutora SIEI:

Anabel Pérez

Dilluns d'11:20 a 12:20

Psicopedagoga:

M^a Teresa Piñero

Dimecres de 13:40 a 14:40

Tutor Aula d'Acollida:

Xavier Aguilar

Dimecres de 9.00 a 10.00

Equip Directiu:

Directora

Mercè Grinyó

Dilluns d'11:20 a 12:20

Cap d'Estudis

Montse Marco

Dijous de 10:20 a 11:20

C. Pedagògic	Jorge Sanz	Dilluns de 12:40 a 13:40
Secretaria	Yolanda Bayona	Dijous d'11:20 a 12:20

Comunicacions amb l'Institut

Per correu ordinari:

C/ Doctor Trueta, 81

CP. 08005-BARCELONA

Per telèfon: 93 225 05 01

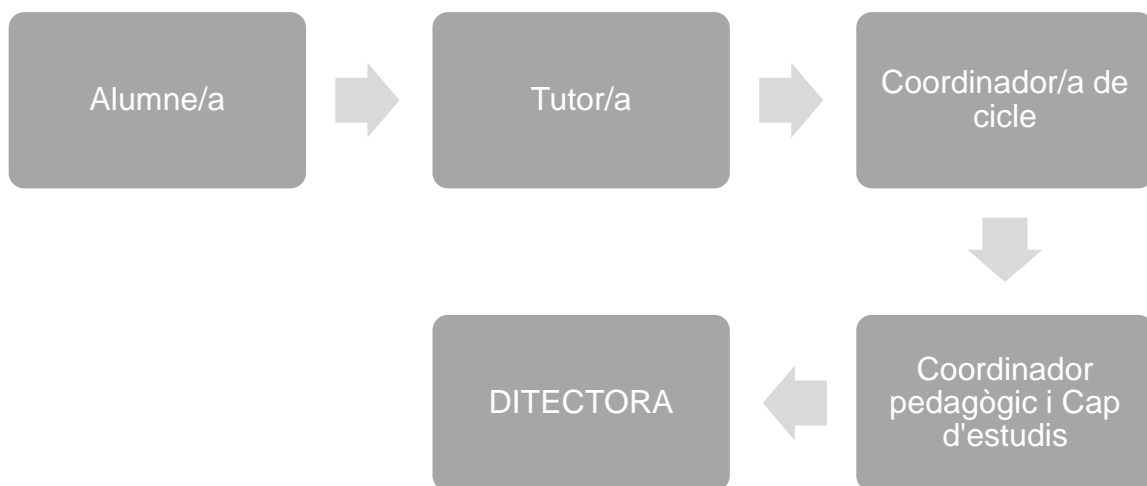
Per fax: 93 225 05 04

Per e-mail: iesicaria@xtec.cat

8. Davant d'algun dubte o problema, què s'ha de fer?

Cal que l'alumne/a sàpiga on s'ha de dirigir quan tingui algun dubte o problema.

Si el dubte o problema és d'una matèria en concret, haurà de parlar primer amb el professor o la professora d'aquella matèria; en canvi, si és qualsevol altre problema, s'ha de dirigir al seu tutor o tutora i, si no li han pogut resoldre, haurà de seguir el camí que detallem en l'esquema següent:



9. Normativa de menjador

El servei de menjador s'ofereix a tot l'alumnat del centre que ho necessiti. Forma part del centre i ajuda a aconseguir la formació integral de l'alumnat. Per tal de garantir-ne el seu funcionament, ens cal la col·laboració de tots: famílies, personal docent i no docent, responsables del menjador, monitors, etc.

És important establir un contacte amb la família i el servei de menjador. Per aquesta raó es comunicarà a les famílies qualsevol problema respecte al comportament i/o alimentació.

Les pautes generals de funcionament i convivència del servei de menjador són:

- Tenir hàbits de neteja i higiene referents a l'alimentació.
- Mantenir un comportament correcte d'ordre i convivència.
- Respecte als companys/es, monitors/es, responsables de menjador, personal docent i no docent.
- Tenir cura del material comú, de les instal·lacions i dels espais destinats al lleure.
- En tot moment caldrà que al menjador hi regni un clima agradable i tranquil.
- Si es comet una falta de disciplina es seguiran les mateixes notificacions d'incompliment de normes que fa servir el centre.

Els monitors a més de planificar i organitzar l'estona de lleure, vetllaran perquè les normes de convivència i ordre es mantinguin.

L'alumnat fix que per alguna raó no pot venir a dinar ha d'avisar al centre abans de les 10:00 h del matí. L'alumnat que vulgui utilitzar esporàdicament el servei de menjador ho ha de comunicar abans de les 10:00 h del matí.

L'alumnat de menjador romandrà al Centre i no podrà sortir sense autorització signada dels pares o tutors segons el model tipificat, indicant els motius i l'hora de sortida.

Aquesta normativa és revisada i aprovada cada curs pel Consell Escolar.