



CURS 2018-2019

4t d'ESO

# Índex

Carta de benvinguda.....	pàg. 2
1-L'ESO.....	pàg 3
2-Esquema del sistema educatiu .....	pàg. 4
3-Calendar del curs 2018-2019 .....	pàg. 5
4-Extracte de les normes de funcionament (NOFC).....	pàg. 6
5-Criteris d'avaluació i promoció de curs.....	pàg. 8
6-Entrevistes amb el tutor/a .....	pàg. 10
7-L'acció tutorial:Orientació personal i acadèmica.....	pàg. 12
8-Normativa de menjador .....	pàg. 14



A l'atenció de les famílies de l'Institut Icària:

Benvolguts/des,

Amb la voluntat de facilitar la comunicació entre les famílies i l'Institut, posem a la vostra disposició un recull dels aspectes bàsics tant de l'ensenyament secundari com de les normes d'organització i funcionament del centre.

Els vostres fills/es es troben ja en la segona etapa de l'ESO. Tercer és un curs de consolidació dels aprenentatges i de la seva personalitat i, cap a finals de curs hauran de prendre decisions que, si bé no marcaran de forma inequívoca el seu futur, sí que influiran en posteriors decisions. Quart és un curs que tancarà una etapa i ha d'orientar els alumnes sobre el seu futur immediat.

El nostre objectiu és que els vostres fills/es rebin una educació de qualitat i una formació que els permeti créixer com a persones. En aquest sentit, tenim molt clar que els valors ètics i morals que pretenem que assoleixin els nostres alumnes són tan o més importants que l'assoliment de les pròpies competències curriculars. En aquesta tasca ens hi hem d'implicar tots, i és amb aquesta finalitat que demanem la vostra col·laboració. L'èxit d'aquest objectiu, per tant, depèn del fet que les famílies i el professorat treballem plegats.

Us recordem que els interlocutors entre la família i l'institut són els tutors i tutores dels vostres fills/es. Desitgem que la comunicació amb ells i elles serveixi per aclarir dubtes i per orientar-vos en el seu procés d'aprenentatge.

Cordialment,

Professorat de l'Institut Icària

Barcelona, octubre de 2018

# 1-L'ESO

L'ESO és l'etapa educativa que incideix sobre l'alumnat de 12 a 16 anys. Consta de quatre cursos:

CURS	EDAT
1r ESO	12-13 anys
2n ESO	13-14 anys
3r ESO	14-15 anys
4t ESO	15-16 anys

En finalitzar els quatre cursos d'ESO, amb el títol de graduat en educació secundària obligatòria, l'alumnat podrà accedir al batxillerat, als cicles formatius professionals de grau mitjà o directament al món laboral.

A 4t d'ESO cada alumne té com a matèries comunes: Llengua Catalana i Literatura, Llengua Castellana i Literatura, Llengua estrangera (anglès o francès), Matemàtiques, Ciències Socials, Educació Física i Valors Ètics o Religió. Els alumnes de 4t ja poden escollir-ne tres, de matèries optatives, entre Filosofia, Física i Química, Biologia i Geologia, Llatí, Francès, Alemany, Economia, Educació Visual i Plàstica, Música i Informàtica.

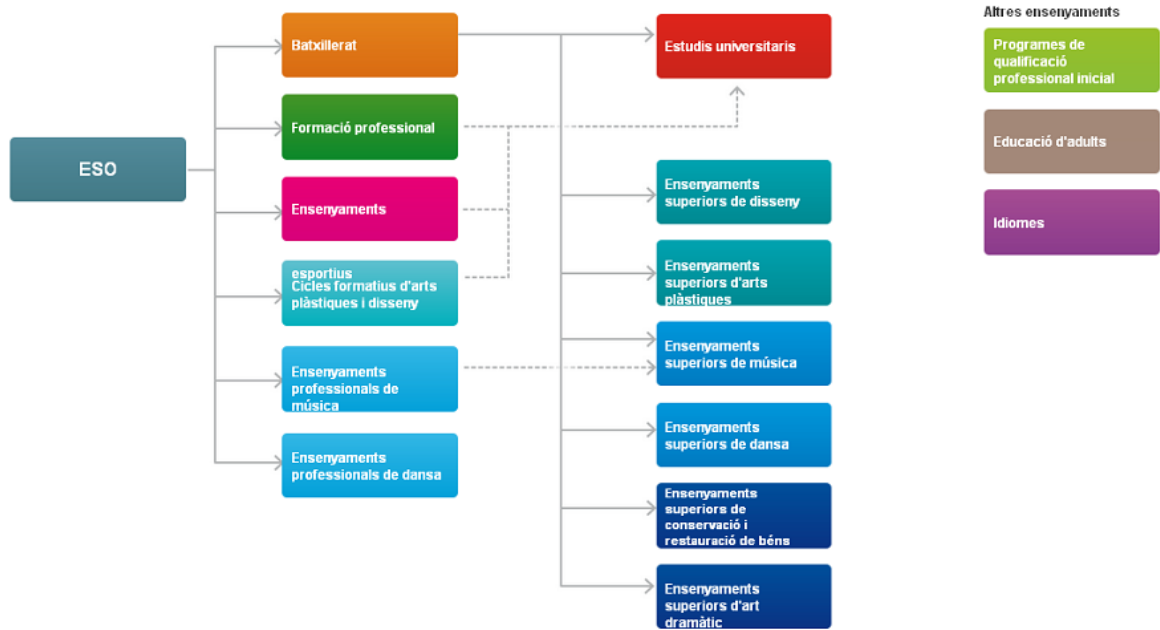
Prèviament, a finals de tercer, s'informa i orienta als alumnes perquè l'elecció d'aquestes matèries serveixi per consolidar aprenentatges bàsics o puguin ser útils per a estudis posteriors o per a la incorporació al món laboral.

També, s'ha introduït una hora setmanal de treball transversal que abarca diverses àrees d'interès i es canvia trimestralment: ràdio, edició de vídeo amb mòbil, grup de lectura, cine-àgora i treball de ciències amb l'ús del mòbil.

En totes les matèries es treballaran la comprensió lectora, l'expressió oral i escrita, la comunicació audiovisual, les tecnologies de la informació i la comunicació, i l'educació en valors.

En 4t d'ESO tot l'alumnat realitza el Projecte de recerca en equip. Aquest projecte està constituït per un conjunt d'activitats de descoberta i recerca sobre un tema transversal del currículum, o focalitzat en un àmbit determinat, per tal de comprovar el grau d'autonomia i la capacitat per treballar en grup de l'alumne.

## 2- SISTEMA EDUCATIU



[http://queestudiar.gencat.cat/ca/orientacio/itineraris/explora\\_mapa\\_destudis](http://queestudiar.gencat.cat/ca/orientacio/itineraris/explora_mapa_destudis)

# 3-CALENDARI DEL CURS 2018-2019

## **OCTUBRE 2018**

Dll.8: Reunió de les famílies de 3r i 4t d'ESO amb els tutors/es (a les 18:00h)

Dv.12: Festiu

Lliurament de l'informe de preavaluació del 22 al 26 d'octubre

## **NOVEMBRE 2018**

Dj.1: Festiu

Dv.2: 1r dia de lliure disposició

## **DESEMBRE 2018**

Dj.6: Festiu

Dv.7: 2n dia de lliure disposició

Dll.10: Inici 2n trimestre curricular ESO. Canvi de micro-optatives de 4t

DV.21: Últim dia lectiu. Lliurament de notes de la 1ª avaluació. Festa de la solidaritat

Del 22 de desembre fins el 7 de gener vacances de Nadal

## **GENER 2019**

Dm.8: Primer dia lectiu

## **FEBRER 2019**

Dm.12 i Dc.13: Competències 4t ESO

## **MARÇ 2019**

Dv.1: Festa de l'esport

Dll.4: 3r dia de lliure disposició

Dll.11: Inici 3r trimestre curricular ESO. Canvi de micro-optatives de 4t.

Setmana del 18 al 22. Lliurament de notes de la 2a avaluació

## **ABRIL 2019**

Del 8 al 12 viatge de 4t d'ESO

Del 13 d'abril al 22 d'abril Vacances de Setmana Santa (ambdós inclosos)

Dm.23: Sant Jordi

## **MAIG 2019**

Dc.1: Festiu

## **JUNY 2019**

Del 12 al 18 Projecte de recerca

Dv.21: Últim dia lectiu i entrega de notes

## **SETEMBRE 2019**

Dll.2 i Dm.3: Proves extraordinàries ESO i 1r Batxillerat

## 4- EXTRACTE DE LES NOFC

**Horari.** La porta s'obre a les 7:45 h i es tanca a les 8:00 h. Els alumnes que arribin tard seran atesos pel professorat de guàrdia. La sortida és a les 14:40 h. Hi ha dos patis de 20 minuts, el primer a les 10:00 h i el segon a les 12:20 h.

**Assistència.** L'assistència és obligatòria tant a l'ESO com al batxillerat. Les faltes queden enregistrades en el programa de faltes on les famílies hi poden accedir amb l'usuari i contrasenya que s'entrega el primer dia de classe a l'alumne/a. Les faltes o retards de 1<sup>a</sup> hora es notifiquen a les famílies via app.

**Justificacions.** Els pares/mares han de justificar les faltes dels seus fills/es amb els impressos que es poden demanar a consergeria o que es poden descarregar des de la pàgina web i en el termini d'una setmana. En cap cas es considerarà la trucada telefònica dels pares notificant l'absència del seu fill/a com a justificant de la mateixa.

### **Sortides del centre en horari lectiu:**

- si és per visita mèdica o altres motius, cal portar l'autorització corresponent del pare/ mare o tutor/a legal a l'aula de guàrdies, on el professor/a la signarà, i deixar-la a consergeria
- si és per **malaltia**, l'alumne/a es dirigeix a l'aula de guàrdies on el professor/a ho comunica a la família que autoritzarà o no la sortida:
  - els alumnes de 1r i 2n d'ESO només poden sortir acompanyats d'un adult
  - els alumnes de 3r, 4t i btx poden marxar després que s'hagi enregistrat pel telèfon de l'aula de guàrdia l'autorització de la família

**Medicaments.** No es poden lliurar medicaments als alumnes, només paracetamol en cas de presentar 38<sup>o</sup> de febre corporal si hi ha autorització prèvia dels pares/mares. En cas que l'alumne/a requereixi una medicació especial, cal que la família aporti un informe mèdic i una autorització per administrar el medicament que es lliurarà a direcció.

**Notificacions de faltes greus dels alumnes.** Els conflictes s'han d'intentar resoldre amb l'ajut del professor afectat o amb el tutor. Si no se soluciona el conflicte, es notificarà a la Cap d'Estudis que es posarà en contacte amb la família telefònicament. Una expulsió de classe comporta un full d'incidències que es lliurarà a Cap d'Estudis i feina per fer a l'aula de guàrdia en cas d'expulsió de l'aula.

**Sortides lectives fora del centre.** Les sortides formen part de la programació acadèmica i, per tant, són obligatòries. L'exclusió de la participació en aquestes activitats, per acumulació de faltes o comportament inadequat, la prendrà l'equip docent o el professorat que organitzi la sortida,

**Absència d'un professor/a.** Quan falti el professor/a, els alumnes han de romandre a l'aula corresponent on seran atesos pel professorat de guàrdia. Si la falta és a 1<sup>a</sup> hora, el dia anterior es notifica a les famílies via app que, si ho creuen convenient, els alumnes poden entrar a les 9. Si la falta és a última hora, només els alumnes de batxillerat podran marxar prèvia autorització de l'equip directiu.

**Neteja i manteniment de les instal·lacions.** Mantenir un ambient net i agradable a l'Institut és cosa de tots, per tant, cal que tothom s'impliqui en el manteniment i la cura de tots els espais comuns.

**Drets d'imatge.** Els pares/mares o tutors legals han de signar el full autoritzant o no els drets d'imatge.

**Ús dels mòbils.** No està permès l'ús del mòbil dins de l'espai docent. En cas que es dugui, caldrà que estigui desconnectat i desat. Aquesta norma no s'aplicarà quan es faci un ús didàctic d'aquests aparells amb l'autorització del professorat.

L'**institut no es fa responsable**, en cap cas, de la pèrdua, del robatori, dels desperfectes... de qualsevol d'aquests aparells, ja que entenem que són del tot innecessaris; el centre compta amb suficients recursos que poden substituir aquests aparells. Tampoc es fa responsable d'altres objectes de valor: auriculars, bicicletes, monopatins, joies, rellotges,... Davant l'incompliment d'aquesta norma, els dispositius seran requisats i duts a la Cap d'estudis que retindrà els aparells en qüestió i només seran retornats oportunament als pares/mares o tutors/es.

**Agenda escolar i deures.** L'agenda escolar de l'alumne és una eina molt important i cal potenciar-ne el seu ús tant per part del propi alumne com per part del professorat i les famílies. És important que els nois i noies s'apunten diàriament la feina que el professorat hagi posat a l'agenda i que els pares o mares la puguin consultar. També es pot utilitzar com a eina de comunicació entre famílies i professorat.

**Biblioteca.** Enguany la biblioteca estarà oberta durant el segon pati i serà atesa per la Ester (AMPA) per al servei de préstec de llibres. L'aula de guàrdia també restarà oberta al segon pati com a aula de treball.

**Taquilles.** Cal que els alumnes entenguin que també cal mantenir en bon estat de conservació les taquilles i evitar els conflictes que pugui provocar el seu ús. Es recomana no mostrar la contrasenya ni dir-la a ningú.

**Vagues.** A partir del tercer curs de l'ESO i en els ensenyaments postobligatoris, les decisions col·lectives adoptades per l'alumnat, en relació amb la seva assistència a classe, no tindran la consideració de falta ni seran objecte de sanció quan:

- 1- la decisió sigui resultat de l'exercici del dret de reunió i,
- 2- hagi estat prèviament comunicada pel consell de delegats i delegades a la direcció del centre.

Si es vol exercir el dret a vaga s'hauran de complir aquests requisits:

- Que la informació arribi a tot l'alumnat implicat, a través dels delegats/es.
- Que hi hagi una votació entre els alumnes i es comuniqui la decisió a la direcció del centre, amb 48 hores d'antelació.
- Que els alumnes de 3r i 4t de l'ESO, disposin de la corresponent autorització dels seus pares\*.

\*El full es pot descarregar del web o es pot demanar a consergeria.



## **5- AVALUACIÓ I PROMOCIÓ DE CURS**

### **Avaluació inicial**

La funció bàsica d'aquesta avaluació és conèixer el nivell d'aprenentatge de cada alumne/a, per tal de detectar, a temps, possibles dificultats i donar pautes per superar-les. Es donarà a cada família un informe amb la valoració qualitativa del procés d'aprenentatge del seu fill/a en aquest primer període del curs.

### **Avaluacions parcials**

Al llarg del curs hi ha un total de 3 avaluacions, una per trimestre, en les quals l'equip docent analitza l'evolució del grup i dels aprenentatges i el procés maduratiu i relacional de cadascun dels alumnes.

Al final de cada avaluació es lliuren els informes amb les qualificacions, els aspectes personals, relacionals i evolutius que es consideri oportú esmentar i les mesures complementàries o de reforç adoptades o previstes.

En aquests informes hi apareixen els resultats quantitatius de l'avaluació amb orientacions qualitatives que permetin, a les famílies i als alumnes, trobar en col·laboració amb els docents estratègies per aconseguir millorar el procés d'aprenentatge, si escau.

### **Avaluacions de final de curs**

A partir del conjunt de dades d'avaluació obtingudes i de l'evolució al llarg del curs, cada alumne/a obtindrà una qualificació final diferenciada per a cada matèria que farà referència al grau d'assoliment de les competències dels diferents àmbits associats a les matèries i els àmbits transversals. Aquesta valoració s'ha de fer d'acord als criteris d'avaluació de les matèries que l'alumne ha cursat aquell any acadèmic.

En la sessió d'avaluació final ordinària, l'equip docent decideix quins alumnes estan en condicions de matricular-se al curs següent i quins alumnes resten pendents de l'avaluació extraordinària. En aquest cas, l'equip docent proposarà mesures personalitzades perquè l'alumne assolixi els nivells competencials del nou curs.

Es promocionarà al curs següent quan s'ha obtingut avaluació positiva en totes les matèries, o bé quan es té avaluació negativa en dues matèries com a màxim, sempre que no siguin simultàniament dues de les següents: llengua catalana, llengua castellana i matemàtiques.

L'assoliment de les competències del curs de les matèries amb continuïtat dins l'etapa i dels àmbits transversals comporta l'assoliment dels nivells competencials no assolits en cursos anteriors.

L'avaluació dels alumnes amb PI s'ha de fer en relació amb els criteris d'avaluació que s'inclouen en aquest PI.

Per als alumnes que tenen els nivells competencials no assolits en l'avaluació final ordinària, el centre organitza l'avaluació extraordinària les dates de la qual consten en el calendari escolar del curs.

El departament didàctic elabora i qualifica les activitats i les proves extraordinàries d'acord amb la programació del currículum corresponent.

En la sessió d'avaluació extraordinària, vistos els resultats obtinguts per cada alumne, l'equip docent pren la decisió definitiva respecte al pas de curs o la superació de l'etapa.

**La graduació de l'ESO:** en finalitzar el quart curs, l'alumne obté el títol de graduat o graduada en ESO quan ha assolit les competències dels àmbits associats a les matèries i les dels àmbits transversals.

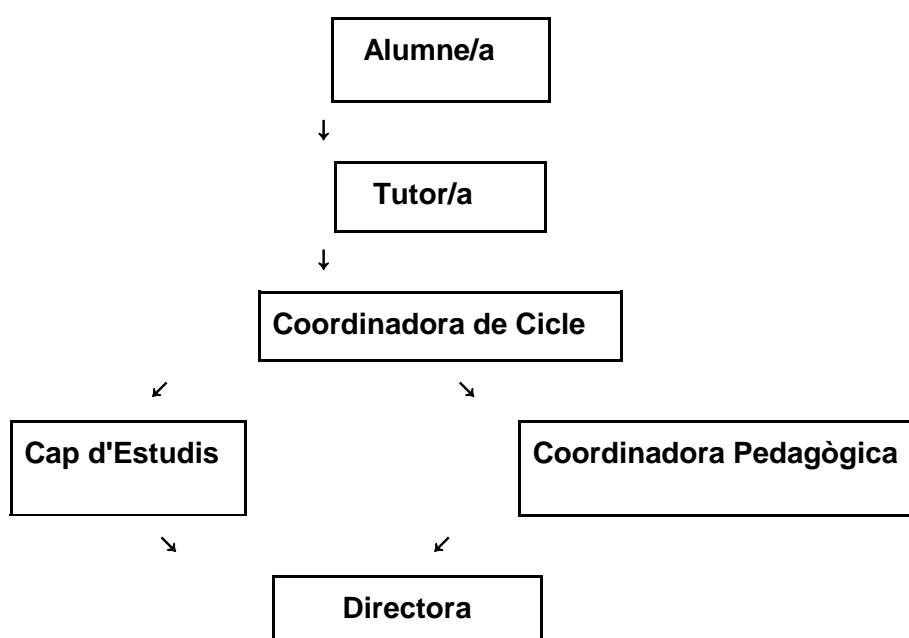
Atès el caràcter instrumental de la llengua catalana i literatura, la llengua castellana i literatura, i les matemàtiques, cal haver assolit uns nivells competencials mínims d'aquestes matèries per a l'obtenció del títol.

## 6- CONTACTE I ENTREVISTES AMB EL TUTOR/A

Sempre s'han de concertar prèviament. A través de l'agenda escolar, telefònicament o via mail, les famílies o bé el professor-tutor/a, es posaran en contacte. Cada professor-tutor/a té unes hores de visita per atendre els pares dels alumnes, previ acord.

*DAVANT D'ALGUN DUBTE O PROBLEMA, QUÈ S'HA DE FER?*

Cal que l'alumne/a sàpiga on s'ha de dirigir quan tingui algun dubte o problema. Si el dubte o problema és d'una matèria en concret, haurà de parlar amb el professorat d'aquella matèria; en canvi, si és qualsevol altre problema, s'ha de dirigir al seu tutor o tutora. I, si no li han pogut resoldre, haurà de seguir el camí que detallem a continuació en l'esquema següent:



## HORES DE VISITA PER A MARES I PARES

E4A	<b>Montse González</b>	Dimecres 9:00 a 10:00
E4B	<b>Rocío Achával</b>	Dilluns 11:20 a 12:20
E4C	<b>Núria Bastardas</b>	Dimarts 12:40 a 13:40
E4D	<b>Antònia A.Cabot</b>	Dilluns 9:00 a 10:00

**Coordinadora E3-E4**

Corín Requena    Dilluns 10:20 a 11:20

**Tutora SIEI:**

Anabel Pérez    Dilluns 12:40 a 13:40

**Psicopedagoga:**

M<sup>a</sup> Pilar Nolla    Dimarts 13:40 a 14:40

**Tutora Aula Acollida:**

Anna Aguilar    Dimarts 10:20 a 11:20

**Equip Directiu:**

<b>Directora</b>	Mercè Grinyó	dimecres 11:20 a 12:20
<b>Cap d'Estudis</b>	Montse Marco	dimecres 10:20 a 11:20
<b>Coord Pedagògica</b>	Carmen Plaza	divendres 9:00 a 10:00
<b>Secretari</b>	Carles López	divendres 10:20 a 11:20

**COMUNICACIONS AMB L'INSTITUT**

Per correu ordinari: C/ Doctor Trueta, 81 CP. 08005-BARCELONA

Per telèfon: 93 225 05 01

Per fax: 93 225 05 04

Per e-mail: [iesicaria@xtec.cat](mailto:iesicaria@xtec.cat)

# 7-L'ACCIÓ TUTORIAL: ORIENTACIÓ PERSONAL I ACADÈMICA

L'acció tutorial comporta el seguiment individual i col·lectiu dels alumnes, i ha de contribuir al desenvolupament de llur personalitat. També ha de prestar l'orientació de caràcter personal, acadèmic i, si escau, professional que ajudi a assolir la maduresa personal i la integració social dels alumnes.

Al llarg del curs les sessions de tutoria estan dissenyades per fer les següents activitats:

1. Presentació del curs (horaris, normativa, etc)
2. Elecció de delegat/da i sotsdelegat/da.
3. Orientació de l'alumne en l'organització del seu temps tant escolar, extraescolar com de lleure.
4. Seguiment de cada matèria, de les notes obtingudes i les possibilitats d'aprovar-la per tal que prenguin consciència del progrés que tenen en l'assignatura al llarg del curs.
5. Exposicions orals individuals o en grup, de temàtiques diverses del seu interès.
6. Xerrades impartides pels Mossos d'esquadra: Taller "Share" .
7. Xerrades Guàrdia Urbana: Canvi de marxa (sobre accidents de trànsit)
8. Altres xerrades: Banca ètica. Taller d'estalvi i educació financera
9. Xerrades impartides per alumnes de grau de la UB amb la idea de compartir idees dins el programa: sobre salut.
10. Xerrada sobre salut sexual a càrrec de la Creu Roja.
11. Realització d'activitats, per tal de potenciar la memòria, la capacitat de síntesis, la capacitat d'argumentar, etc.
12. Orientació de cara al curs vinent i possible continuïtat d'estudis.
13. Orientació sobre plans de transició al món laboral per a l'alumnat que assoleix els mínims per aprovar.
14. Preparació dels grups del Projecte de recerca i informació sobre la seva organització.

## L'ORIENTACIÓ ACADÈMICA

A partir del Segon Trimestre.

Si bé l'elecció de les matèries optatives ajuda a perfilar un possible itinerari formatiu al final de l'etapa, no pot condicionar de manera definitiva el futur acadèmic o professional de l'alumne. Per tal que els alumnes disposin de la màxima informació per fer la tria de la millor opció per a ell o ella, hi haurà diverses sessions dedicades a donar-ne.

- Informació sobre les diferents modalitats de Batxillerat i els estudis universitaris que es poden cursar segons el tipus de Batxillerat.
- Trobada amb alumnes de batxillerat per poder resoldre dubtes entre iguals.

- Informació sobre l'estructura del Batxillerat a l'Icària, la divisió de matèries, el treball de recerca i la selectivitat.
- Informació sobre els Cicles Formatius de Grau Mitjà adreçats a l'alumnat amb el Graduat de l'ESO que no vol continuar estudiant Batxillerat. Audiovisuals sobre les diferents famílies professionals.
- Enquesta sobre les habilitats i afeccions que poden orientar a l'alumnat a l'hora de decidir-se per estudis futurs (Qüestionari Holland).
- Informació sobre activitats relacionades amb l'orientació (Saló de l'Ensenyament, fòrums virtuals, PIJ, ...).
- Entrevistes individuals amb el tutor o la tutora i si escau amb la família.

## 8-NORMATIVA DE MENJADOR

El servei de menjador s'ofereix a tot l'alumnat del centre que ho necessiti. Forma part del centre i ajuda a aconseguir la formació integral de l'alumnat. Per tal de garantir-ne el seu funcionament, ens cal la col·laboració de tots: famílies, personal docent i no docent, responsables del menjador, monitors, etc.

És important establir un contacte amb la família i el servei de menjador. Per aquesta raó es comunicarà a les famílies qualsevol problema respecte al comportament i/o alimentació.

Les pautes generals de funcionament i convivència del servei de menjador són:

- Tenir hàbits de neteja i higiene referents a l'alimentació.
- Mantenir un comportament correcte d'ordre i convivència.
- Respecte als companys/es, monitors/es, responsables de menjador, personal docent i no docent.
- Tenir cura del material comú, de les instal·lacions i dels espais destinats al lleure.
- En tot moment caldrà que al menjador hi regni un clima agradable i tranquil.
- Si es comet una falta de disciplina es seguiran les mateixes notificacions d'incompliment de normes que fa servir el centre.

Els monitors a més de planificar i organitzar l'estona de lleure, vetllaran perquè les normes de convivència i ordre es mantinguin.

L'alumnat fix que per alguna raó no pot venir a dinar ha d'avisar al centre abans de les 10:00 h del matí. L'alumnat que vulgui utilitzar esporàdicament el servei de menjador ho ha de comunicar abans de les 10:00 h del matí.

L'alumnat de menjador romandrà al Centre i no podrà sortir sense autorització signada dels pares o tutors segons el model tipificat, indicant els motius i l'hora de sortida.

Aquesta normativa és revisada i aprovada cada curs pel Consell Escolar.